

# **Tworzenie prawa**

Tomasz A. Winiarczyk

# tworzenie/stanowienie prawa

- Stanowienie prawa polega na tworzeniu aktów normatywnych, czego rezultatem są zbiory norm o charakterze generalnym i abstrakcyjnym.

# charakter norm prawnych

## □ generalna/ogólna

- skierowana jest do adresatów określonych pewnymi ogólnymi cechami

## □ abstrakcyjna

- opisuje pewien model postępowania w danej sytuacji

# stanowienie prawa w Polsce

- ❑ droga ustawodawcza (uchwalanie ustaw przez parlament)
- ❑ tworzenie aktów wykonawczych do ustaw na podstawie delegacji ustawowej przez organ wykonawczy, np. Radę Ministrów czy Ministra
- ❑ zawieranie umów międzynarodowych
- ❑ stanowienie prawa miejscowego (uchwały rad jednostek samorządu terytorialnego lub zarządzenia porządkowe organów wykonawczo-zarządzających w terenie)

# budowa aktu normatywnego

- 1) tytuł
- 2) przepisy merytoryczne
  - a) ogólne
  - b) szczegółowe
    - przepisy prawa materialnego
    - przepisy o organach (przepisy ustrojowe)
    - przepisy o postępowaniu przed organami (przepisy proceduralne)
    - przepisy o odpowiedzialności karnej (przepisy karne)
- 3) przepisy zmieniające
- 4) przepisy przejściowe i dostosowujące
- 5) przepisy uchylające, przepisy o wejściu ustawy w życie oraz przepisy o wygaśnięciu mocy obowiązującej ustawy (przepisy końcowe)

# struktura przepisów

- ❑ Podstawową jednostką redakcyjną ustawy jest artykuł.
- ❑ Każdą samodzielną myśl ujmuje się w odrębny artykuł.
- ❑ Artykuł powinien być w miarę możliwości jednozdaniowy.
- ❑ Jeżeli samodzielną myśl wyraża zespół zdań, dokonuje się podziału artykułu na ustępy. W ustawie określonej jako „*kodeks*” ustępy oznacza się paragrafami (§).
- ❑ W obrębie artykułu (ustępu) zawierającego wyliczenie wyróżnia się dwie części: wprowadzenie do wyliczenia oraz punkty.
- ❑ Wyliczenie może kończyć się częścią wspólną, odnoszącą się do wszystkich punktów.
- ❑ W obrębie punktów można dokonać dalszego wyliczenia, wprowadzając litery.
- ❑ W obrębie liter można dokonać kolejnego wyliczenia, wprowadzając tiret (–).
- ❑ Podstawową jednostką redakcyjną rozporządzenia jest paragraf (§), który dzielimy na ustępy i dalej jak w ustawie.

# przepisy w ustawie

**Art. 8.** 1. Szkoła i placówka może być szkołą i placówką publiczną albo niepubliczną.

2. Szkoła i placówka, z zastrzeżeniem ust. 4–13, może być zakładana i prowadzona przez:

- 1) jednostkę samorządu terytorialnego;
- 2) inną osobę prawną;
- 3) osobę fizyczną.

3. Jednostki samorządu terytorialnego mogą zakładać i prowadzić jedynie szkoły i placówki publiczne.

4. Minister właściwy do spraw wewnętrznych i Minister Obrony Narodowej mogą zakładać i prowadzić publiczne szkoły i placówki, o których mowa w przepisach wydanych na podstawie art. 49.

5. Minister właściwy do spraw oświaty i wychowania:

1) zakłada i prowadzi:

- a) szkoły polskie,
- b) publiczne placówki doskonalenia nauczycieli o zasięgu ogólnokrajowym;

2) może zakładać i prowadzić:

- a) publiczne szkoły i placówki o charakterze eksperymentalnym,
- b) publiczne placówki kształcenia ustawicznego o zasięgu ogólnokrajowym,
- c) szkoły i zespoły szkół w Polsce oraz przy przedstawicielstwach dyplomatycznych, urzędach konsularnych i przedstawicielstwach wojskowych Rzeczypospolitej Polskiej, które:

- prowadzą kształcenie dzieci obywateli polskich czasowo przebywających za granicą zgodnie z podstawą programową kształcenia ogólnego, określoną w przepisach wydanych na podstawie art. 47 ust. 1 pkt 1 lub
- umożliwiają uczniom uczęszczającym do szkół funkcjonujących w systemach oświaty innych państw uzupełnianie wykształcenia w zakresie szkoły podstawowej i liceum ogólnokształcącego, zgodnie z ramami programowymi kształcenia uzupełniającego i planami nauczania dla szkół polskich.

# przepisy w kodeksie

TYTUŁ II

**Osoby**

DZIAŁ I

**Osoby fizyczne**

Rozdział I

**Zdolność prawna i zdolność do czynności prawnych**

**Art. 8. § 1.** Każdy człowiek od chwili urodzenia ma zdolność prawną.

§ 2. (uchylony)

**Art. 9.** W razie urodzenia się dziecka domniemywa się, że przyszło ono na świat żywe.

**Art. 10. § 1.** Pełnoletnim jest, kto ukończył lat osiemnaście.

§ 2. Przez zawarcie małżeństwa małoletni uzyskuje pełnoletność. Nie traci jej w razie unieważnienia małżeństwa.

**Art. 11.** Pełną zdolność do czynności prawnych nabywa się z chwilą uzyskania pełnoletności.



# przepisy w rozporządzeniu

**ROZPORZĄDZENIE  
RADY MINISTRÓW**  
z dnia 29 września 2015 r.

**w sprawie postępowania przy wykonywaniu niektórych uprawnień policjantów**

Na podstawie art. 15 ust. 8 ustawy z dnia 6 kwietnia 1990 r. o Policji (Dz. U. z 2015 r. poz. 355, z późn. zm.1)) zarządza się, co następuje:

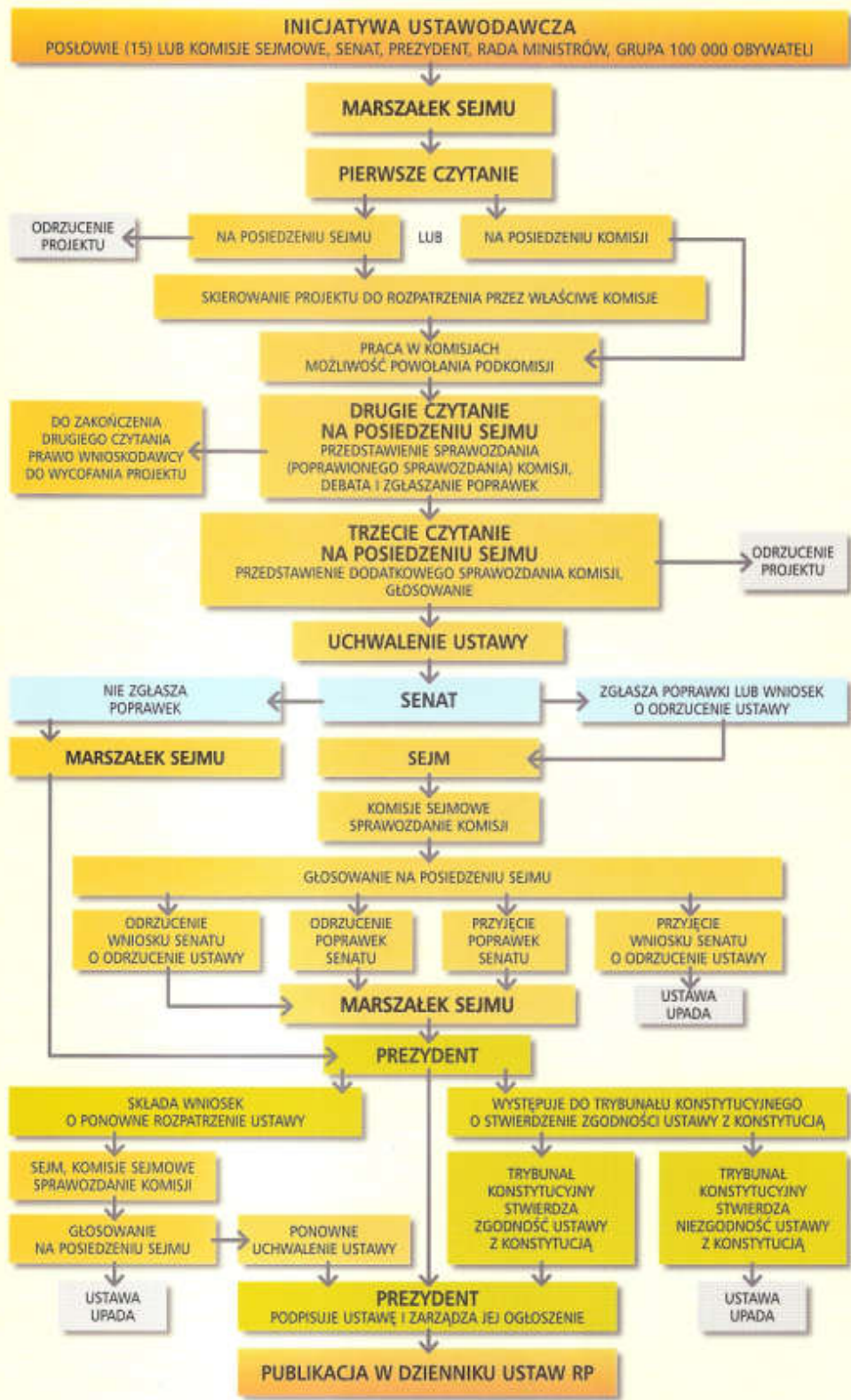
Rozdział 1

**Przepisy ogólne**

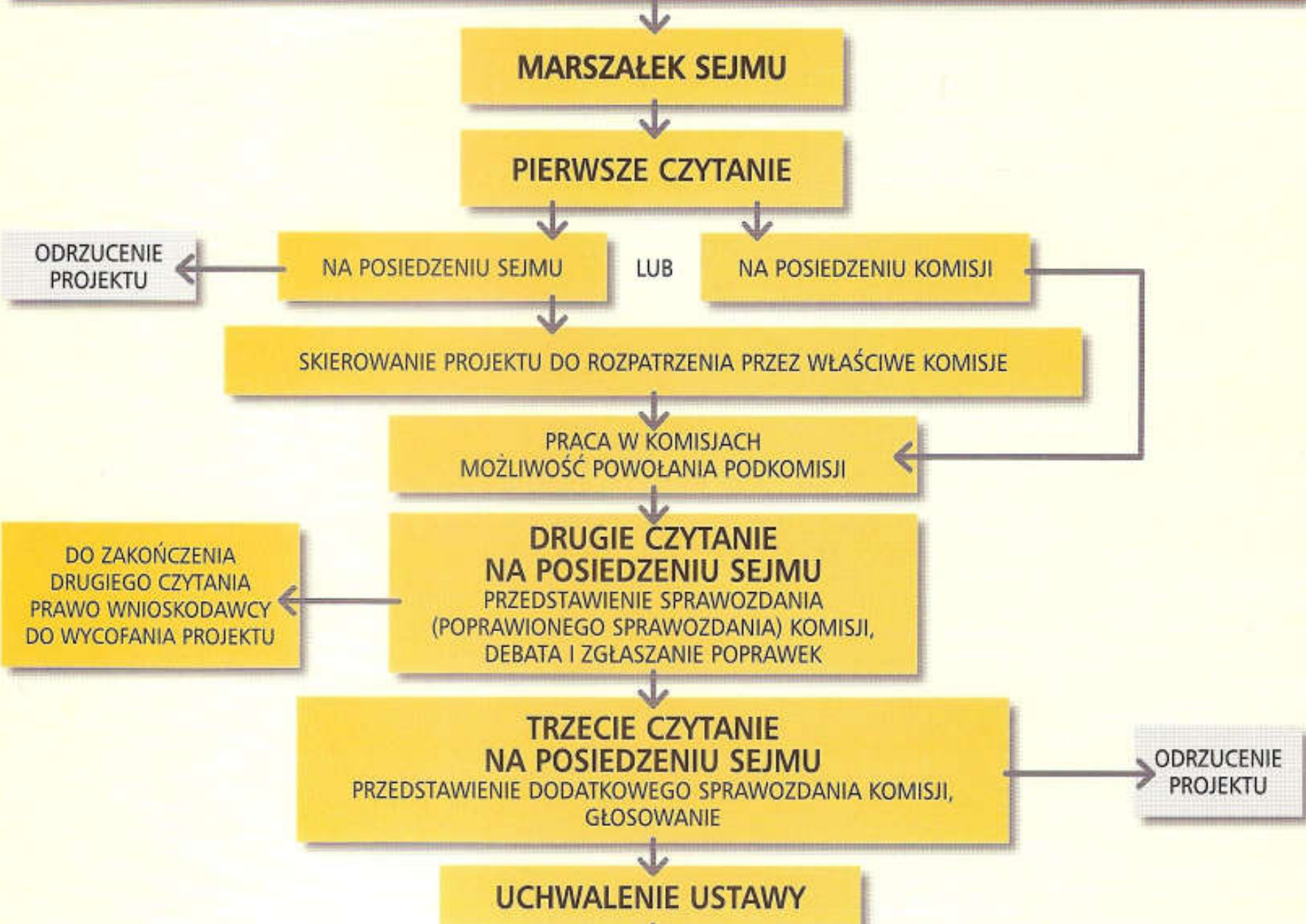
**§ 1.** Rozporządzenie określa sposób postępowania oraz wzory dokumentów stosowanych przy wykonywaniu przez policjantów następujących uprawnień:

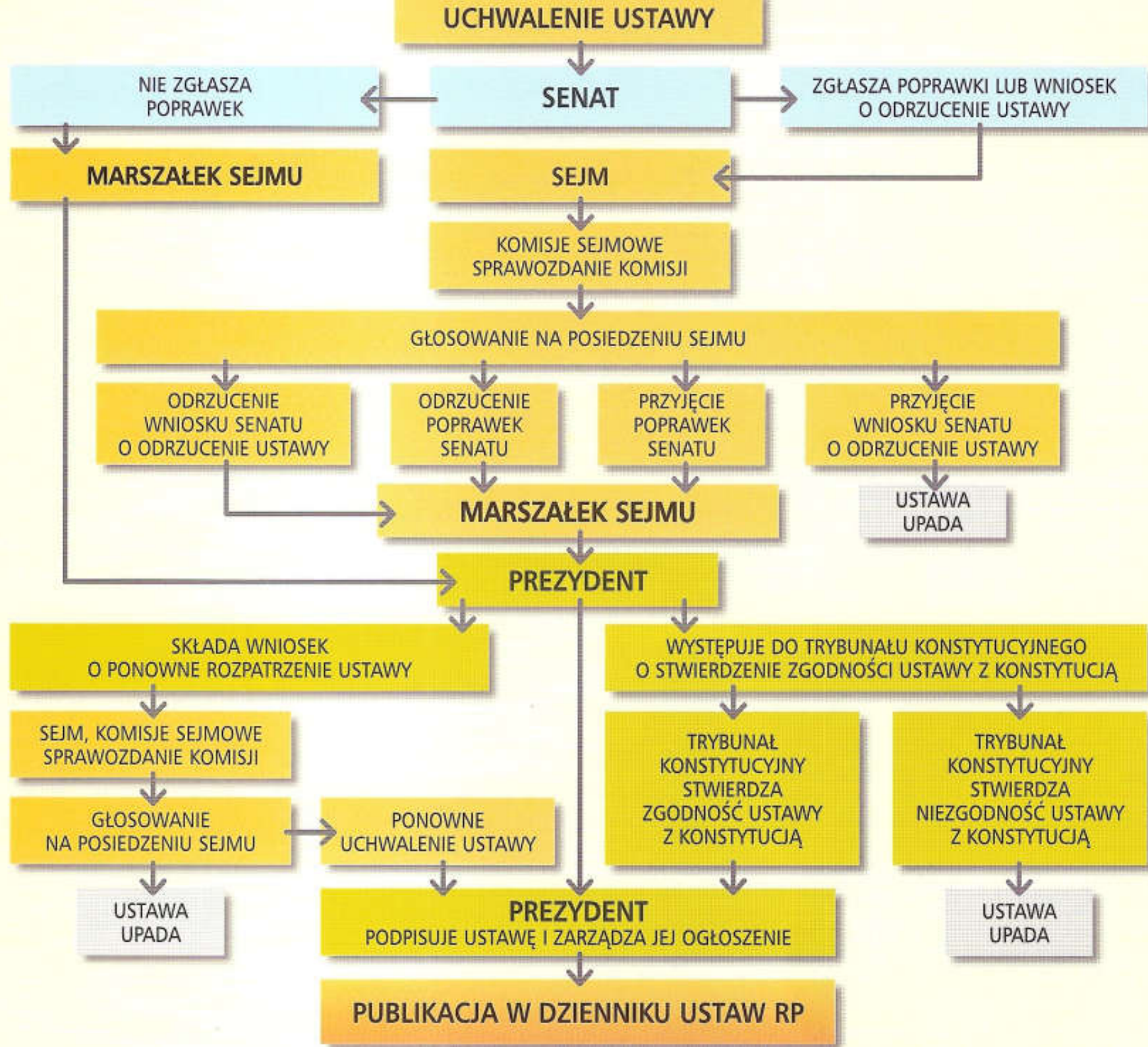
- 1) legitymowania osób w celu ustalenia ich tożsamości;
- 2) zatrzymywania osób:
  - a) pozbawionych wolności, które na podstawie zezwolenia właściwego organu opuściły areszt śledczy albo zakład karny i w wyznaczonym terminie nie powróciły do niego,
  - b) stwarzających w sposób oczywisty bezpośrednie zagrożenie dla życia lub zdrowia ludzkiego, a także dla mienia;
- 3) pobierania od osób o nieustalonej tożsamości oraz osób usiłujących ukryć swoją tożsamość odcisków linii papilarnych lub wymazu ze śluzówki policzków w celu identyfikacji tych osób, jeżeli ustalenie tożsamości w inny sposób nie jest możliwe;
- 4) pobierania od osób, po uzyskaniu od nich zgody, odcisków linii papilarnych lub wymazu ze śluzówki policzków w celu identyfikacji osób zaginionych lub zwłok ludzkich o nieustalonej tożsamości;
- 5) pobierania odcisków linii papilarnych lub materiału biologicznego ze zwłok ludzkich o nieustalonej tożsamości;
- 6) dokonywania kontroli osobistej, a także przeglądania zawartości bagaży i sprawdzania ładunku w portach i na dworcach oraz w środkach transportu lądowego, powietrznego i wodnego, w razie istnienia uzasadnionego podejrzenia popełnienia czynu zabronionego pod groźbą kary;
- 7) obserwowania i rejestrowania przy użyciu środków technicznych obrazu zdarzeń w miejscach publicznych, a w przypadku czynności operacyjno-rozpoznawczych i administracyjno-porządkowych podejmowanych na podstawie ustawy z dnia 6 kwietnia 1990 r. o Policji, zwanej dalej „ustawą” – także i dźwięku towarzyszącego tym zdarzeniom;
- 8) żądania niezbędnej pomocy od instytucji państwowych, organów administracji rządowej i samorządu terytorialnego oraz przedsiębiorców prowadzących działalność w zakresie użyteczności publicznej;
- 9) zwracania się o niezbędną pomoc do innych przedsiębiorców i organizacji społecznych, w zakresie obowiązujących przepisów prawa, jak również zwracania się w nagłych wypadkach do każdej osoby o udzielenie doraźnej pomocy, w ramach obowiązujących przepisów prawa.

# **droga ustawodawcza – przypomnienie**



**INICJATYWA USTAWODAWCZA**  
POSŁOWIE (15) LUB KOMISJE SEJMOWE, SENAT, PREZYDENT, RADA MINISTRÓW, GRUPA 100 000 OBYWATELI





# większości

**Większość zwykła** — oznacza więcej głosów *za* niż *przeciw*.

**Większość bezwzględna** — oznacza ponad połowę ważnie oddanych głosów *za*.

**Większość kwalifikowana** — oznacza większość określoną proporcją ustalającą minimum wymaganych głosów *za* wyższe niż połowa ważnie oddanych głosów np. 2/3, 3/4, 11/20.

**Większość względna** — przy głosowaniu na kilka propozycji w jednym głosowaniu oznacza wymóg większej liczby głosów oddanych na jakąś propozycję niż na każdą inną propozycję, jakkolwiek łącznie oddane głosy na owe pozostałe propozycje mogą stanowić liczbę większą.

*przykład dotyczący większości względnej*

propozycja A	propozycja B	propozycja C	propozycja D
10	7	5	18

wybrano propozycję D, chociaż głosy oddane razem na A, B i C stanowią 22, a  $22 > 18$

**Quorum (kworum)** — określenie liczby osób koniecznych do podejmowania prawomocnych uchwał przez ciała kolegialne.